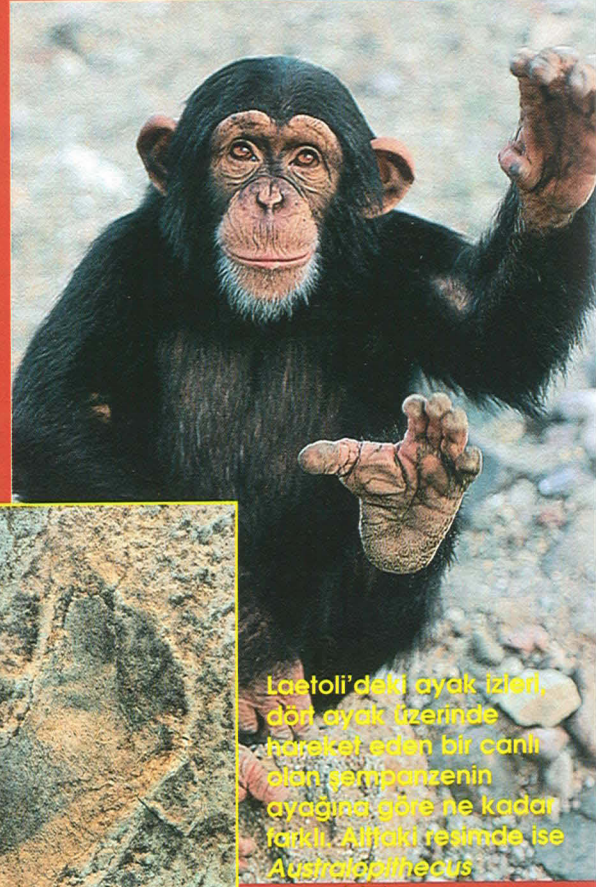
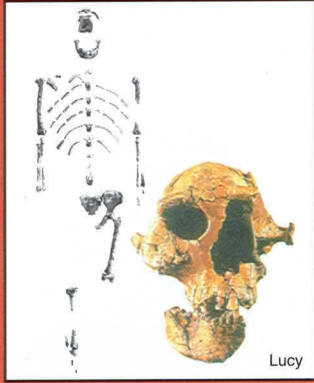


# İnsanın Evrim Öyküsü

Doğadaki tüm canlı türleri gibi insan da zaman içinde yavaş yavaş değişmiştir. Yani insanın bu değişimini anlatan uzun bir evrim öyküsü vardır. Öykümüz yaklaşık beş milyon yıl önce, Afrika ormanlarının kıyılarında başlıyor. İki ayak üzerinde henüz doğrulmuş ya da doğrulmak üzere olan bir canlı gelecekte tüm dünyaya hükmedecek; ama onun bundan şu anda haberi yok. Daha çok kendisini yırtıcı hayvanlardan nasıl koruyacağını, nasıl besleneceğini düşünüyor.



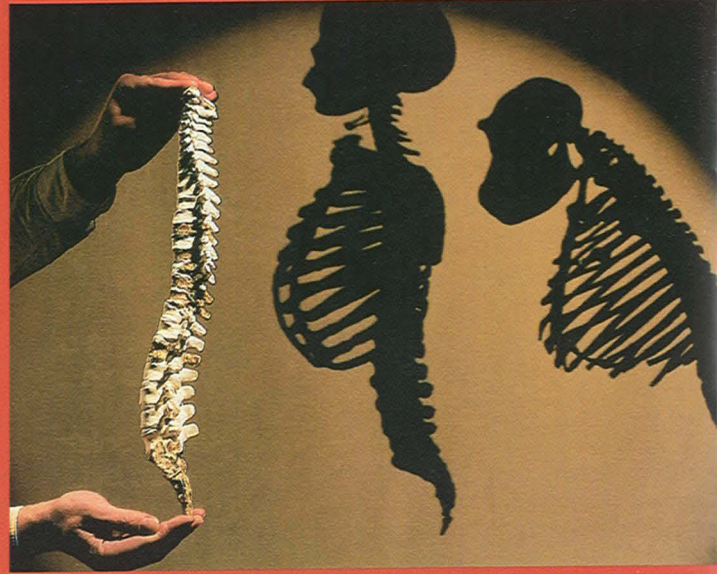
Laetoli'deki ayak izleri, dört ayak üzerinde hareket eden bir canlı olan şempanzenin ayağına göre ne kadar farklı. Alttaki resimde ise *Australopithecus* (en solda) omurgası, modern insanın ve şempanzeninkiyle karşılaştırılıyor.



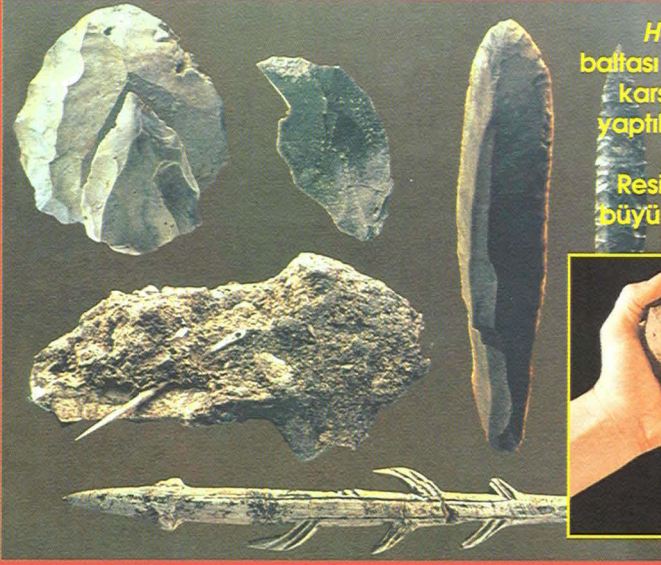
Zaman içinde biraz daha yol alıyoruz. Geldik 3,7 milyon yıl önceye. Resimde görülen iskelet, iki ayak üzerinde bizim kadar iyi hareket edebilen, *Australopithecus afarensis* türünün ilk temsilcilerinden Lucy. 3,7 milyon yıllık yaşına rağmen iskeleti çok iyi korunmuş durumda. Kendisi, iskeleti en eksiksiz ikinci fosil insan.



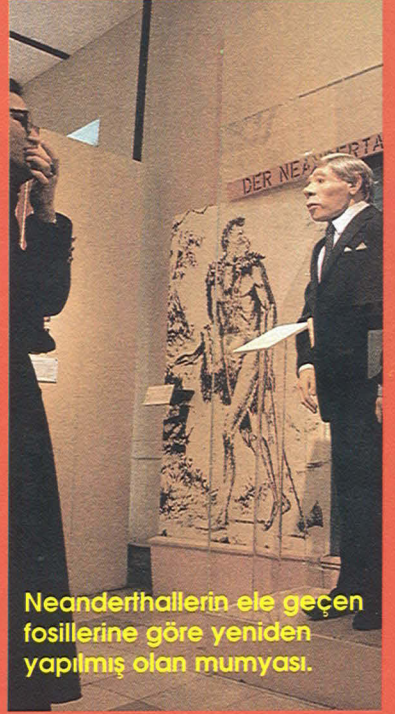
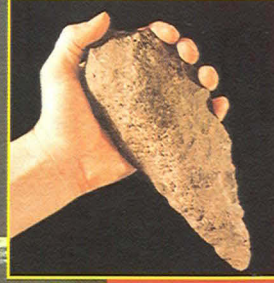
Bunlar da Laetoli'deki "ilk ailenin" ayak izleri. Bilim adamları izlerin bir baba, bir anne ve bir yavruya ait olduğunu düşündüklerinden, bunlara ilk aile adını vermişler. Üç milyon yıl önceden kalmış olmasına rağmen, izler bizim herhangi bir kumsalda bıraktığımız ayak izlerinden farklı değil. Beş milyon yıl önceki atamız da, Lucy de, ilk ailenin bireyleri de hep çevrelerindeki ağaçların yapraklarıyla, yerdeki otlarla ya da şans eseri ele geçirdikleri hayvan leşleri ile besleniyorlardı. Yani toplayıcıydılar. Bu cinsin (*Australopithecus*) üyeleri insana giden evrim yolu üzerinde, yerlerini daha gelişmiş bir cinsle, yani *Homo*'ya bıraktılar.



*Homo habilis*, yetenekli insan demektir. *Habilis'e* yetenekli insan tanımlamasının uygun görülmesi boşuna değildir. Çünkü, ilk taş aleti yapan insan türü *habilis*'tir. Oldowan endüstrisi adı verilen bu taş aletler olasılıkla sert kabuklu yemişleri parçalamak ya da kemiği kırıp içindeki iliğe ulaşabilmek için kullanılıyordu. Kemik iliği, insanın temel yapı taşlarından olan protein ihtiyacını karşılamak için önemli bir besindir.



**Homo erectus'un ürettiği el baltası (altta), tüm gelişmişliğine karşın, Neanderthal insanının yapıtlarıyla karşılaştırıldığında (sol) sönük kalmaktadır. Resimdeki taş aletler, gerçek büyüklüklerinin yarısı kadardır.**



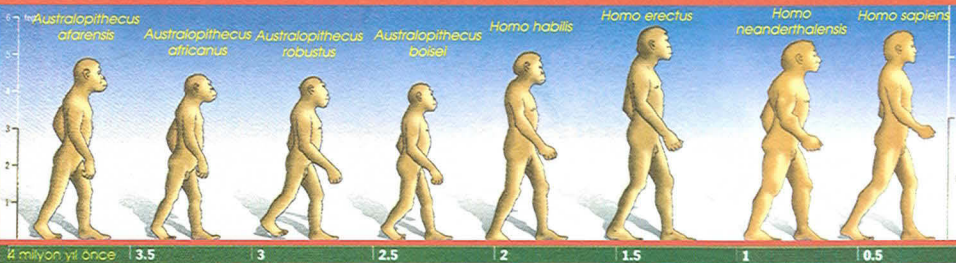
**Neanderthallerin ele geçen fosillerine göre yeniden yapılmış olan mumyası.**

Homo habilisten sonra Homo erectus türü gelir. Homo erectus dik duran insan demektir. Aslında bu adlandırma pek doğru değil. Gördüğümüz gibi, insanın fosil atalarının hepsi dik duruyorlardı. Homo erectus 19. yüzyılın sonunda bulunduğu insan evrimi ile ilgili bilgi pek azdı. Bu yüzden Homo erectusun, ilk dik yürüyen insan olduğunu düşünen o zamanki bilim adamları, ona bu adı uygun gördüler. Homo erectus, Homo habilisten daha gelişmiş taş aletler yapmıştır. Onun ürettiği bu aletlere el baltası denir. Günümüzdeki kimi avcı toplumların hâlâ kullandıkları el baltaları, insanın evrim öyküsünde çok önemli bir yer tutar. Çünkü ancak el baltalarından sonra insanlar planlı olarak avlanmaya başlayabilmişlerdir. Yani toplayıcı özelliklerine avcılığı da katarak avcı-toplayıcı olmuşlardır.

Homo erectus'un yaptıkları bu kadarla da kalmıyor. Homo erectus aynı zamanda ateşi denetimi altında alabilen ilk insan türüdür. Bu türe gelinceye kadar insan beyni yavaş gelişmişti, ama Homo erectustan sonra bu gelişme hız kazanmıştı. Erectus tüm bu özellikleri sayesinde bulunduğu kıtaya sığamamış ve Afrika dışına çıkmıştır. İlk defa olarak bir insan türü bir milyon yıl, belki daha da önce, Afrika dışına çıkıp, güneydoğu Asya'ya ve Avrupa'ya gitmiştir. Zaten ilk bulunan erectus fosili Endonezya'nın Java Adası'ndadır.



**Neanderthallerden sonra karşımıza modern (bugünkü gibi) düşünen insan, yani Homo sapiens, çıkar. Modern insanın ilk örnekleri Fransa'da bulunmuştur. Modern insanlar, Neanderthaller hariç tüm fosil insanlar içerisinde en yüksek beyin kapasitesine sahiptir. Yaptıkları taş aletler, o zamana kadar üretilenlerin en ince işlenmişleridir. Ayrıca mağara duvarlarına yaptıkları hayvan resimleri, insanın bu dönemde hayal gücüne de sahip olduğunu kesin olarak göstermektedir.**



Zaman çizgimiz üzerinde ilerlediğimizde antropologların şüphesiz en farklı olarak nitelendirdikleri Neanderthal insanı karşımıza çıkar. Neanderthaller 200 000 yıl önce evrimin sahnesinde belirir, 35 000 yıl önce de kaybolurlar. Onlar, kalın kemikli, kaba yapılı insanlardı. Yaşadıkları dönemde tüm dünya, özellikle de Avrupa, çok sert geçen bir buzul çağının etkisi altındaydı. Bunun sonucu olarak da Neanderthaller soğuğa uyum göstermek zorunda kalmışlardır. Yaptıkları taş aletler çok hassas ve ince işlenmiştir. Neanderthallerin sadece Avrupa ve Asya'nın batısında ele geçirilmesi, onların çok özelleşmiş insanlar olduklarını düşündürüyor. Bilim adamları uzun zamanlar boyunca Neanderthallerin bizim doğrudan atamız olup olmadıklarını merak ettiler. Geçtiğimiz yıl içerisinde yapılan bir inceleme, Neanderthallerin atamız olmadığını göstermiştir. Bir Neanderthal kemiğinden alınan DNA (insanların birbirlerinden farklı olan genetik kodu), modern insanın DNA'sı ile karşılaştırıldığında bu sonuca ulaşılmış.